



责任编辑:吴中祥 编辑:张祥 电话:88585305



□记者 向家莹

《经济参考报》11月13日刊发文章《瞄准三大领域 信贷加力“输血”实体经济》。文章称,前三季度信贷对实体经济支持作用持续增强。记者从各银行业绩发布会和年终工作会获悉,四季度银行在保持贷款平稳增长的同时,将进一步挖掘新的信贷增长点,做足项目储备,为明年开年投放积蓄动能,其中,科技创新、绿色转型、居民消费等重点领域成为“主攻”方向。

瞄准三大领域

信贷加力“输血”实体经济

据三季报披露,截至9月末,六大国有银行中五家新增人民币贷款较上年末实现两位数增长,部分国有大行信贷同比增量已接近甚至超过去年全年。其中,农业银行新增人民币贷款达到2.57万亿元,较上年末增长了13%,而去年全年新增为2.59万亿元。截至今年9月末,中行境内人民币贷款已新增1.9万亿元,创历史同期新高,连续实现多个季度同比多增。

记者走访了解到,当前信贷投放已进入年末收尾阶段,预计四季度增速将保持平稳。同时,银行信贷工作重心已转向明年项目储备。“信贷投放的传统节奏是‘一季度开门红,二季度指标修补,三季度休息,四季度储备明年’。最近我们的工作重点是拜访排摸客户资金需求,平滑全年的信贷投放曲线。”南京银行上海控江支行行长车晓娟说。一份银行北京地区公司业务负责人也表示,“目前已进入信贷投放工作收尾阶段,不少口径信贷计划额度已投放完成,较上年同期增加近10%。”

中国银行研究院发布报告指出,今年银行业信贷投放节奏前高后低的特点更加明显,在降息预期下,银行“早投放、早受益”动力较强。

从下一步信贷投放结构上看,各家银行的策略不尽相同,但在科技创新、绿色转型等领域,各行均在重点发力。“在服务实体经济方面,农业银行走在前列,重点领域贷款体现高精度。”农业银行董秘韩国强表示,下一阶段,该行将围绕高质量发展主线,持续做好信贷投放工作,紧扣实体经济需要,不断加大重点领域支持力度。

相比其他领域,银行科创贷款重要性进一步提升,成为各银行争相角逐的新赛道。中央金融工作会议提出的“五篇大文

章”中,“科技金融”被放在首位。人民银行发布的《2023年三季度金融机构贷款投向统计报告》显示,三季度末,获得贷款支持的科技型中小企业21.28万家,获贷率47%,比上年末高2.7个百分点。

据了解,中信银行将构建开放式服务生态,联合协同单位、政府部门、产业园区、私募股权、科研院所及高校等机构,携手塑造全要素保障、全生命周期“护航”的新生态体系,超前布局更早、更小、更新的企业,激发民营企业创新活力和成长动能。建行表示,后续会大力发展科技金融,加强科技成果评价改革试点研发成果应用,为创新能力强、有市场潜力的企业提供全周期多元化融资支持。

绿色金融领域仍是信贷投向“高地”。截至今年9月末,工商银行绿色领域贷款增长超30%,为该行信贷业务中增速较高的板块之一。农业银行绿色信贷业务余额3.8万亿元,较上年末新增1.1万亿元,增速42%,余额、增量、增速均创历史新高。

尽管近年来保持高速增长,但多家银行仍明确提出将聚焦绿色金融领域,继续重点投放金融资源。建行表示,全面推进绿色金融,强化产品服务创新,有力支持节能环保、清洁能源等重点领域和传统企业低碳转型,践行“绿色资产负债表”理念,加快推动碳金融基础设施建设,助力国家“双碳”战略落地。

“在政策配套支持与引导下,银行绿色信贷的投放领域日趋丰富。尤其国有大行发挥体量、资源、成本等优势,引导绿色资金不断流入绿色金融领域。”中国银行研究院研究员吴丹表示。

在对公业务继续加码国民经济重点领域和薄弱环节的同时,针对个人消费者的

消费金融也获得银行重点支持。在光大证券首席金融分析师王一峰看来,在国家实施一系列提振消费的措施之后,市场对于消费信贷的需求增长很明显,国有大型银行的客户群更广,贷款利率也有优势,整体贷款余额的增速远远高于平均贷款增速。

“中信银行仍将在资源配置上对零售倾斜,全力支持零售信贷投放,中长期目标是实现零售与对公信贷存量规模的比例达到1:1。在经营策略上,四季度中信银行将紧跟消费热点,深耕房、车、烟商贷等主流场景,推动个贷规模稳定增长;同时做大信用卡消费交易,加大分期贷款投放,带动信用卡贷款规模提升。”中信银行董事会秘书、风险管理部总经理张青表示。

值得注意的是,在力求信贷投放总量稳结构优的同时,盘活存量贷款也将成为后续银行的一项重要任务。目前我国银行体系贷款余额超200万亿元,社会融资规模余额超过300万亿元。“盘活存量贷款、提升存量贷款使用效率、优化新增贷款投向,这三个方面对支撑经济增长同等重要。”人民银行行长、国家外汇局局长潘功胜在2023金融街论坛年会上强调。

“当前存量信贷规模已经很大,占GDP的比重也很高,如果仅靠新发贷款去拉动经济增长,可能会面临效率低下等问题。”上海金融与发展实验室主任曾刚表示,盘活存量金融资源,提升已有的各种形式的资本或资产效率,可能比新投放金融资源具有更重要的意义。

(新华社北京11月13日电)

□记者 郭倩

《经济参考报》11月13日刊发文章《AI大模型接连迭代 落地应用进程提速》。文章称,近段时间,包括电信运营商、互联网在内的多个企业加快通用大模型迭代升级,同时推出面向工业、金融、交通等领域的行业大模型。面向产业的大模型加速落地,进一步释放人工智能的产业动能。

11月10日,中国电信对外推出了升级的千亿参数大模型星辰语义。中国电信相关负责人介绍,星辰千亿参数的语义大模型重点解决百亿参数的语义模型在商业化落地过程中面临的幻觉、多轮逻辑推理等问题,主要聚焦提升图文生成、图文理解能力,中文意象理解生成能力提升30%。

这不是个例,近期百度、阿里巴巴、科大讯飞等国内相关企业纷纷推出AI大模型的升级版本。例如,阿里云发布千亿级参数大模型通义千问2.0,在复杂指令理解、文学创作、通用数学、知识记忆等能力上均有显著提升。科大讯飞升级了讯飞星火认知大模型V3.0,并启动更大参数规模的星火大模型训练。

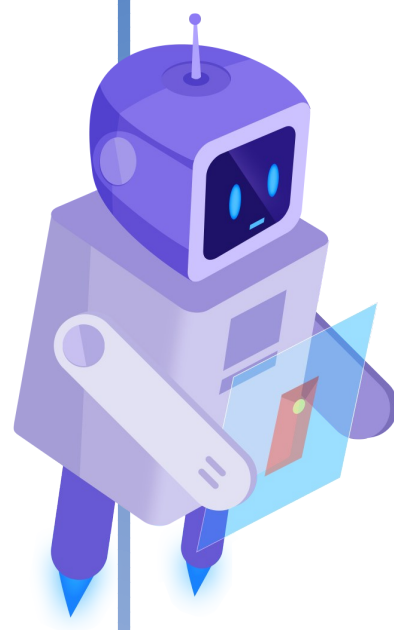
“以大模型为代表的人工智能发展呈现出技术创新快、应用渗透强、国际竞争激烈等特点,展现出强大的赋能效应。”工信部相关负责人日前介绍,当前我国人工智能核心产业规模不断增长,企业数量超过4400家,智能芯片、开发框架、通用大模型等创新成果不断涌现。

与此同时,行业大模型也吸引了不少企业加大布局。日前,中国移动联合中国信科、中国航信、中国航油等央企发布了“九天·众擎基座大模型”,该基座模型融合通信、能源、钢铁、建筑、交通等8大行业专业知识,将为企业“量体裁衣”构建行业大模型和打造智能化应用。中国电信则推出了十余个行业大模型,覆盖教育、政务服务、交通、金融、旅游导览等领域,其中教育大模型可将教师阅卷工作量下降70%,基层治理大模型可将公文写作提升6倍。

“相比于从通用语料训练生成的基础大模型,行业大模型更具垂直细分领域的数据集、专业知识、流程方式,是加速产业落地的重要支撑。”赛迪顾问人工智能产业研究中心分析师邹德宝对记者表示。

从加快新药研发、精准预报天气,到缩短工厂产品交付周期、提高办公效率,越来越多的行业大模型正加快落地。例如,在日前举办的2023年世界互联网大会乌镇峰会上,多家企业纷纷展示其大模型的应用新成果。

在华为展区,盘古气象大模型吸引了人们的眼光,这是全球首款精度超过传统数字预报方法的AI模型,仅需1.4秒就能完成未来24小时的全球气象预报,相比传统预报提速1万倍以上。此外,基于文心大模型开发出的智能大模型与智能开发工具链,可使汽车具有更高阶



AI大模型接连迭代 落地应用进程提速

的智能驾驶能力、更强大的自我学习和记忆功能,改变人车交互方式、提升用户用车体验。

赛迪顾问近日发布的《2023年中国生成式AI企业应用研究》预计,2025年中国生成式AI企业采用率将达到约85%。制造业、零售业、电信行业和医疗健康领域率先采用,其采用率分别达到82%、90%、65%和53%。

“我国大模型的发展更加贴近产业端,目前大模型已应用于制造、能源、电力、化工、交通等多行业多领域,生成式AI赋能千行百业,将为企业创造前所未有的商业价值。”邹德宝表示,预计到2035年全球生成式AI部署将实现12.5万亿美元的经济效益,而中国将实现5.9万亿美元,市场占比高达47.2%。

不过业内人士也指出,受制于应用、数据、算力、算法等因素,部分大模型还存在重复建设、多而不强、难以盈利等难点,在进一步夯实人工智能技术底座的同时,也需要释放行业应用潜力。

工信部相关负责人表示,将进一步夯实人工智能技术底座,通过科技创新重大项目,着力推动大模型算法、框架等基础性原创性的技术突破,提升智能芯片算力水平,强化“根”技术研发。同时,推动重点行业智能化升级,深化人工智能技术在制造业全流程的融合应用,推进人工智能试点示范,拓展特色应用场景,加快“智改数转”,形成现实生产力。

“应用既是技术发展的目的,也是牵引其发展的引擎。”邹德宝表示,大模型的突破还需要各行业内大规模的数量集进行训练,从而实现大模型更加准确的推理能力,扩大行业应用率及普惠率。同时,要推动产学研用深度融合,强化高性能算力、高质量算法的协同创新,加快关键技术突破、产业应用落地。

(新华社北京11月13日电)

阅读 打开瞭望世界的窗口

