

习近平向亚洲文化遗产保护联盟大会致贺信

新华社北京4月25日电 4月25日,国家主席习近平向亚洲文化遗产保护联盟大会致贺信。

习近平指出,亚洲是人类文明重要发祥地,孕育并保有着极其丰富的文化遗产,为世界文明发展史书写了浓墨重彩的篇章。2019年,我在亚洲文明对话大会上倡议开展亚洲文化遗产保护行动。4年来,各方积极响应、共同努力,在古代文明研究、联合考古、古迹修复、博物馆交流等方面开展务实合作,为保护人类文明精华作出亚洲新贡献。

习近平强调,亚洲文化遗产保护联盟的成立,有利于加强亚洲文化遗产保护,深化亚洲文明交流,繁荣世界文明百花园,为人类文明进步贡献力量。中国愿在联盟框架下,同亚洲各国携手加强文化遗产保护经验交流,积极推动文化遗产领域国际合作,构建全球文明对话合作网络,促进各国人民相知相亲,共同推动人类文明发展进步。

亚洲文化遗产保护联盟大会由文化和旅游部、国家文物局、陕西省人民政府共同主办,25日在陕西省西安市开幕。

江苏开行中老铁路国际货运列车化肥专列



4月25日,江苏首趟中老铁路(海安—琅勃拉邦)国际货运列车化肥专列驶出南京货运中心海安货运站(无人机照片)。

当日,载有70个标箱化肥的货运列车从铁路南京货运中心海安货运站启程,驶向目的地老挝琅勃拉邦,标志着江苏首趟中老铁路(海安—琅勃拉邦)国际货运列车化肥专列开行。该批化肥将从云南磨憨铁路口岸出境,运营总里程为3469公里。

新华社发(许丛军 摄)

积极稳定就业大局 牢牢守住基本盘——2023年首季就业观察

□新华社记者 姜琳 刘巍巍 帅才

据人社部最新统计,一季度全国城镇新增就业297万人,同比增加4%。3月份全国城镇调查失业率5.3%,同比下降0.5个百分点,环比下降0.3个百分点。数据背后的就业形势怎么看?

3月有所回暖,就业形势逐步改善

人社部就业促进司副司长陈勇嘉介绍,今年以来就业形势逐步恢复,保持总体稳定。一季度全国城镇新增就业同比增加12万人。3月末,脱贫人口务工规模3074万人。失业人员再就业、就业困难人员就业分别达到118万人和40万人,同比分别增加10万人和2万人。

“随着经济企稳回升,企业用工需求增加,带动就业逐步改善。就业容量比较大的服务业特别是接触型聚集型服务业加快恢复,有利于稳定和扩大就业。”国家统计局新闻发言人付凌晖说,“从监测情况看,今年以来就业市场劳动参与率稳步提升,失业率在3月份明显下降。”

智联招聘数据显示,一季度企业招聘规模逐月回升,2、3月全国招聘职位数环比分别增长23%、10.8%,小微企业恢复更快。

从行业看,线下消费行业招聘恢复速度最快。3月,零售批发、旅游度假、交通运输行业招聘职位数环比增速位居前三,分别为20.6%、20.2%、16.6%。

“人事行政专员待遇怎么样?”“停车收费员可以就近分配吗?”快手直播间内,由人社部主办的2023年春风行动直播带岗专场招聘正在进行。企业人力资源专员变身主播,回答评论区各种提问。

一季度,2023年春风行动暨就业援助月活动在全国举办各类招聘5.8万场,发布岗位3800万个,有力促进农村劳动者和就业困难人员就业。今年以来农民工就业改善明显。3月,外来农业户籍劳动力失业率5.3%,环比下降0.7个百分点。

“就业基本盘保持稳定的同时,也要看到,当前国际环境仍然复杂,经济发展不确定性依然较多,一些劳动者在求职就业中还面临急难愁盼问题,部分青年特别是高校毕业生仍在寻找合适的工作。”陈勇嘉说,下一步还将通过强政策、拓空间、保重点、促匹配,全力确保就业局势总体稳定。

持续加大对高校毕业生就业帮扶

4月17日至20日,湖南永州市在线上线下同步举办“2023年大中城市联合招聘高校毕业生医卫类专场”。活动期间,200余家医疗卫生单位已收到毕业生简历3700余份,线上岗位日均浏览量达2万人次。

今年我国高校毕业生规模将达1158万人,创历史新高。当前正是春招关键期,各类招聘活动正在高频举办,毕业生们也在抓紧寻找心仪岗位。

“我优先考虑与专业对口的工作,投

简历的6家企业都与车床、新能源有关。”2023届毕业生李凡杰说。

李凡杰所在的南京工程学院,2023届毕业生6616人,多数是机械、能源电气、通信IT类专业。截至目前,该校包括拟升学在内的就业落实率已超过60%。

南京工程学院副院长张仰飞告诉记者,今年以来,学校加大访企拓岗力度,累计访问企业78家,为毕业生拓展岗位1180多个;举办25场专场招聘会,参会单位1165家,提供岗位11000多个。

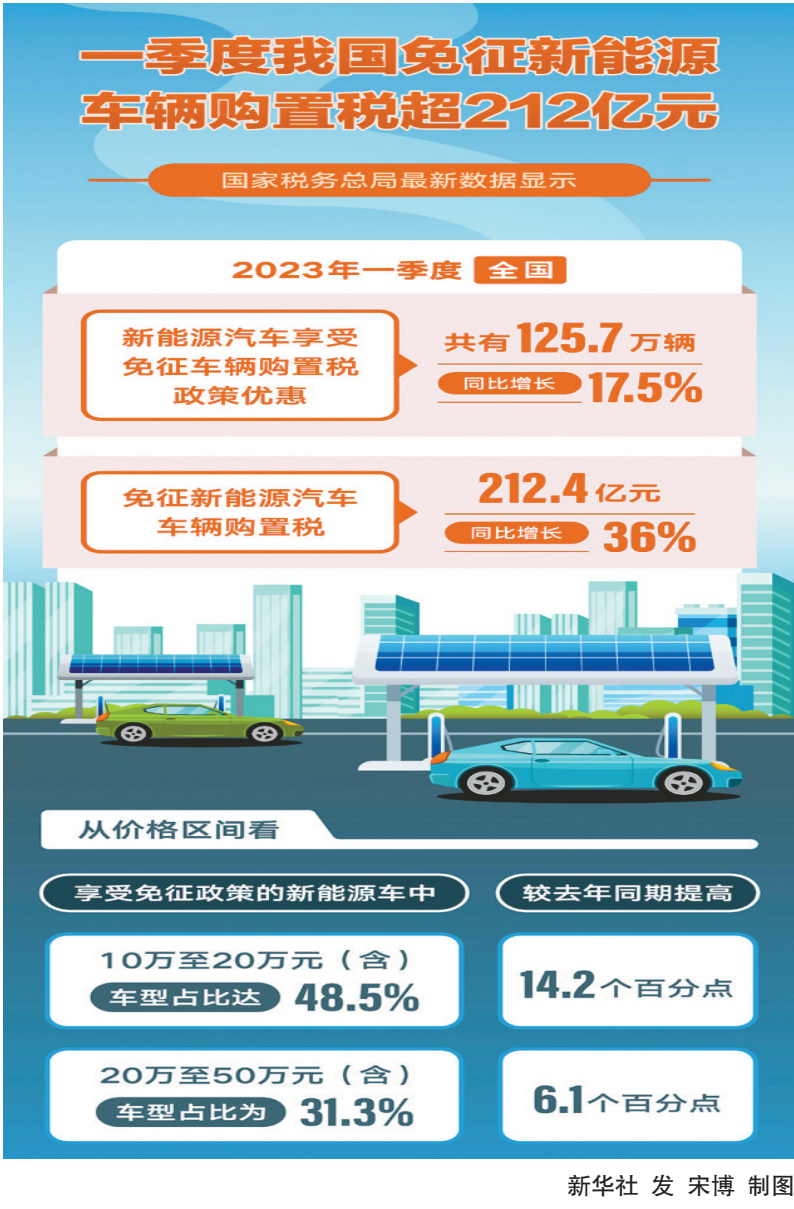
为促进高校毕业生就业创业,人社部近日启动“2023年高校毕业生等青年就业创业推进计划”,以中小微企业吸纳毕业生就业创业落实行动、公共部门稳岗扩岗行动等10个行动为重点,帮助青年早就业、就好业。

从宏观数据看,3月,16至24岁青年失业率19.6%,环比上升1.5个百分点。“要继续加大对青年特别是高校毕业生的就业帮扶,尤其要尽快加快产业升级步伐,提供更多高质量的就业岗位。”付凌晖说,“随着经济恢复,青年失业率会逐步改善。”

千方百计拓宽就业渠道

破解就业压力,稳经营主体是关键一环。

4月14日召开的国务院常务会议提出,要突出稳存量、扩增量、保重点,既有力有效实施稳岗支持和扩岗激励措施,更大程度调动企业用人积极性,又认



上海数据交易所迎来国际板

据新华社上海4月25日电(记者 龚雯 蔡蜀亚)记者从上海市经济和信息化委员会获悉,上海数据交易所国际板24日启动建设,探索数据跨境双向流动的新机制,以数据流更好服务国际间高水平经贸往来。

据上海数据交易所总经理汤奇峰介绍,首批登陆国际板的数商有上海华云、纳纳科技等企业,目前在上海数据交易所挂牌的国际数据产品有近30个,主要集中在专利信息、商情信息等领域,应用于学术研究、商业决策、营销辅助、金融投资等场景。

“此次上海数据交易所建设国际板,是为了顺应全球新一轮数字经济发展的需要。”上海市经信委信息化推进处副处长山栋明说,国际板其中一个功能就是组织来自全球的合规数据产品流通交易,为国际企业的“引进来”和国内企业的“走出去”服务。

上海数据交易所于2021年11月25日成立,首日20个数据产品完成挂牌,涉及金融、交通、通信等八大类,为上海建设“国际数字之都”迈出关键一步。迄今,上海数据交易所挂牌数据产品逾千个,2022年全年数据产品交易额超过1亿元,今年有望突破10亿元。

山栋明表示,上海数据交易所启动建设国际板,既是对自身业务和能力的拓展与提升,也是助力上海加快数字经济发展的重要一步。

俄财长说七成俄中贸易已本币结算

新华社莫斯科4月24日电(记者 刘恺)塔斯社24日援引俄罗斯财政部部长西卢安诺夫的话报道说,俄罗斯与中国间超过70%的贸易结算已经转为本币结算。

西卢安诺夫当天在参加一个论坛说,一两年前在俄中双边贸易中本币结算的比例约为30%,如今已超过70%。

西卢安诺夫表示,使用俄罗斯卢布和人民币进行结算是俄罗斯的首要任务,这对俄中双方是“互惠互利”且“可靠”的方式,可以将使用美元结算可能遭遇的风险降至最低。

中国海关总署统计显示,2022年中俄双边贸易额达到创纪录的1902.71亿美元,同比增长29.3%。

又讯 4月24日上午,市九届人大常委会第十七次主任会议召开。会议讨论了提请市九届人大常委会第十次会议审议的相关事项,讨论通过了《盐城市人大常委会关于人民法院审判员、人民检察院检察员履职评议工作办法》、市九届人大二次会议重点督办代表议案建议工作方案。

