

# 从关键数据看中国经济韧性

□新华社“新华视点”记者 邹多为 舒静 宋佳

15日,2022年中国经济上半年运行情况公布:国内生产总值(GDP)562642亿元,同比增长2.5%。在超预期突发因素带来严重冲击、二季度经济下行压力明显增大的背景下,如何看这份“成绩单”?中国经济体现出怎样的韧性?

**GDP同比增长 2.5%**  
经济运行企稳回升

上半年,我国GDP同比增长2.5%。在4月份主要经济指标深度下跌的情况下,二季度经济顶住压力实现正增长。

国家统计局新闻发言人、国民经济综合统计司司长付凌晖15日在国新办新闻发布会上表示,随着高效统筹疫情防控和经济社会发展,有效实施稳经济一揽子政策措施,经济运行总体上呈现企稳回升态势。

但他同时指出,世界经济滞胀风险上升,主要经济政策趋向收紧,国内疫情影响还没有完全消除,需求收缩与供给冲击交织,市场主体经营仍比较困难,经济持续恢复基础不稳固。

国务院发展研究中心副研究员杨光普表示,要把经济恢复关键期,继续狠抓稳增长各项政策措施落实,持续增效力激活力添动力,不断巩固经济稳定恢复的基础,确保经济运行在合理区间。

**消费总额超 21万亿元**  
有望持续恢复

上半年社会消费品零售总额210432亿元,同比下降0.7%。

4月份社会消费品零售总额同比增速达到今年上半年以来低点,此后的5月和6月,随着疫情形势得到有效控制,促消费政策显效,国内消费稳步回升。特别是从6月情况看,国内市场销售已出现积极变化,包括多数商品零售增速回升,汽车、家电等大宗商品消费改善以及餐饮等服务消费明显改善等。

付凌晖认为,我国消费规模扩大,消费结构升级,消费模式创新的趋势不会改变,加之社会保障不断完善,稳就业促消费政策持续发力,消费有望保持持续恢复。

**外贸同比增长 9.4%**  
展现出较强韧性

上半年,我国货物贸易进出口总值19.8万亿元,同比增长9.4%,外贸不仅稳步增长,且已连续8个季度实现同比增长。

海关总署新闻发言人、统计分析司司长李魁文表示,总的来看,上半年我国外贸进出口展现出较强的韧性,一季度平稳开局,5、6月份迅速扭转了4月份增速下滑的趋势,为全年外贸保稳提质打下了坚实的基础。

对外经济贸易大学国家对外开放研究院教授庄芮表示,外贸企业用好用足助企纾困政策,把握好区域全面经济伙伴关系协定(RCEP)等重要机遇,努力稳订单,挖掘更多市场机会,全力做到既巩固当前外贸回稳向好态势,也为外贸实现全年目标奠定基础。



中欧班列(渝新欧)布达佩斯直达班列在重庆团结村站准备发车(2020年6月19日摄)。新华社记者 唐奕 摄

**固定资产投资同比增长 6.1%**  
稳增长关键作用有望增强

上半年,全国固定资产投资同比增长6.1%。从三大领域来看,制造业投资增速最快,达到10.4%,基础设施投资增长7.1%。

付凌晖表示,稳投资力度持续加大,专项债发行和使用加快,重大项目加快推进,基础设施投资提速,投资对稳增长的关键作用有望增强。

上半年,高技术产业和社会领域投资均增长较快,分别增长20.2%和14.9%。综合来看,当前我国投资需求特别是在新基建等领域潜力仍然较大,激发市场主体活力,扩大有效投资空间广阔。

**人均可支配收入实际增长 3.0%**  
快于经济增速

上半年,全国居民人均可支配收入18463元,扣除价格因素实际增长3.0%。与一季度相比,该增速虽有所回落,但是快于经济增速。

城镇居民人均可支配收入25003元,同比实际增长1.9%;农村居民人均可支配收入9787元,同比实际增长4.2%。

“尽管受到疫情等超预期因素的冲击,居民收入依旧能够基本与经济保持同步增长。”杨光普说,只要收入保持增长,居民消费的基础就在。随着就业形势不断改善、疫情得到进一步控制,居民消费有望持续复苏。

**CPI同比上涨 1.7%**  
物价形势总体稳定

上半年,全国居民消费价格指数(CPI)同比上涨1.7%。其中6月份上涨2.5%,但物价形势总体稳定。

国家发展改革委价格司司长万劲松说,今年夏收小麦产量高、品质好,生猪产能总体合理充裕,牛羊禽蛋和蔬菜水果生产正常、供给充足,保供稳价具有坚实基础。

“进入汛期后,部分地区鲜活商品的供应可能会受到一定影响,国际输入性因素影响可能会持续,但

是我国商品和服务的供给能力总体是充裕的,市场保供稳价的力度在加大,价格有望保持温和上涨态势。”付凌晖说。

**PPI同比上涨 7.7%**  
涨幅逐月回落

上半年,全国工业生产者出厂价格指数(PPI)同比上涨7.7%,低于去年全年8.1%的涨幅。其中,二季度同比上涨6.8%。今年以来,PPI同比涨幅逐月回落。

与此同时,CPI与PPI“剪刀差”进一步收窄。2021年全年二者“剪刀差”为7.2个百分点,今年上半年降至6个百分点。

当前,各地复工复产持续推进,重点产业链供应链逐步畅通稳定。针对大宗商品价格上涨,国家有关部门积极应对,及时采取供需双向调节、期现货市场联动监管等措施,坚决遏制价格不合理上涨,推动PPI涨幅有序回落。

中国宏观经济研究院综合形势研究室主任郭丽岩表示,随着全球流动性收紧,国际大宗商品价格回落,对我国的输入性影响有所减弱。同时,国内保供稳价效果持续显现,预计PPI将延续回落态势。

**新增就业 654万人**  
各项稳就业政策逐步落实

上半年,全国城镇新增就业654万人,完成全年目标任务的59%,全国城镇调查失业率平均为5.7%。

“在各方面共同努力下,随着经济逐步恢复,各项稳就业政策逐步落实,城镇调查失业率升高的趋势得到了扭转。”付凌晖说。

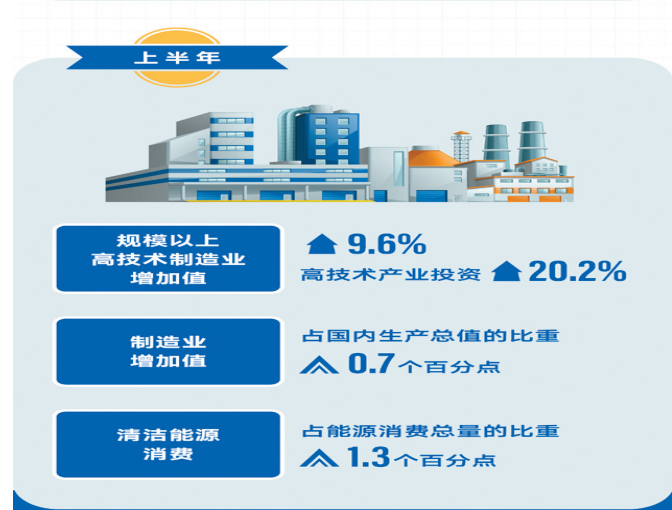
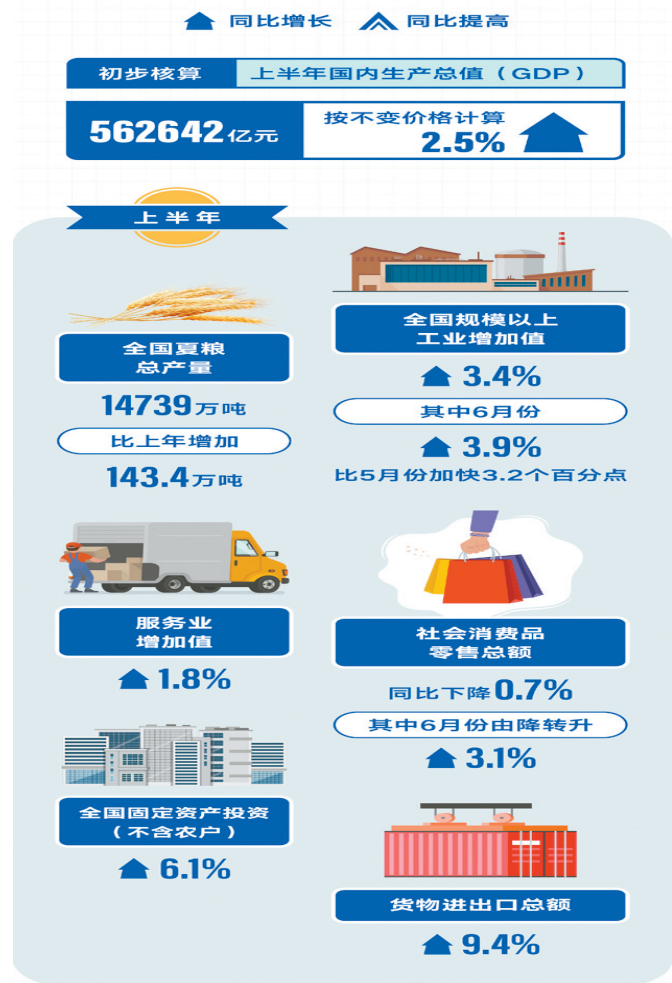
从二季度情况看,25至59岁就业主体人群的就业总体稳定,农民工群体就业形势也出现好转,但青年人就业压力仍然较大。

付凌晖表示,接下来必须持续抓好稳就业工作,特别是重点群体就业。要进一步落实稳就业政策,落实就业帮扶,促进就业形势持续向好。

(新华社北京7月15日电)



新华社发 王威 制图



新华社发 宋博 制图



货轮停靠在山东港口日照港集装箱码头进行装卸作业(1月26日,无人机拍摄)。新华社记者 郭绪雷 摄