

多措并举确保全年粮食丰收

——农业农村部有关负责人解读粮食生产情况

□新华社记者 郁琼源 于文静 陈冬书

目前,正值防汛抗旱的关键时期,也是抓好秋粮生产、夺取全年粮食丰收的关键时期。上半年粮食生产情况如何?怎样确保全年粮食丰收?下一步有何举措?在21日举行的国新办发布会上,农业农村部有关负责人进行了回应。

夏粮获得丰收 全年粮食生产基础较好

农业农村部总农艺师、发展规划司司长曾衍德表示,今年以来,农业农村部狠抓生产保供,上半年农业农村经济运行总体平稳,夏粮获得丰收,全年粮食生产基础较好。

他介绍说,入夏以来,农业农村部门紧盯“割、晒、收、保”关键环节,努力克服“烂场雨”等灾害影响,全力保障夏粮适时收获、颗粒归仓。据国家统计局数据,今年夏粮产量2923亿斤,比上年减25.5亿斤,下降0.9%,产量居历史第

二高位,仍是丰收季。

同时,早稻丰收在望,秋粮作物长势正常。预计早稻面积7100万亩以上,基本保持稳定,目前收获已过七成,呈增产趋势。秋粮面积稳中略增,长势与常年大体相当。

“大豆油料扩种成果巩固。大豆面积小幅增加,大豆玉米带状复合种植面积扩大到2000万亩,比上年增加500万亩。冬油菜面积增加较多,产量创历史新高。”曾衍德说。

小麦库存充裕 价格基本稳定

今年夏粮产量稳中略减,但仍处于较高水平。

“夏粮遭遇多年不遇的‘烂场雨’,能够再获丰收实属不易,经过艰辛的努力,这个结果是抢回来的。”农业农村部种植业管理司司长潘文博说,面对今年麦收的严峻形势,有关地区和部门围绕“割、晒、收、保”,迅速打响了抗灾夺丰收大会战。

他介绍说,中央财政紧急下拨5.46

亿元支持河南、陕西等地抢收抢烘,多部门联合设立跨区作业接待站3200多个,紧急调集履带式收割机、组建6000多支农机应急服务队,设立1100多部热线电话,“三夏”期间共投入60多万台联合收割机,昼夜不歇、争分夺秒抢收抢烘小麦,日最高收获2400多万亩,主产区3至5天就结束了,往年需要5至7天。

如何看待夏粮略减对市场的影响?潘文博表示,这些年来,我国小麦年际间产需是平衡有余的,特别是前4年小麦连续增产,目前小麦库存充裕,可满足近一年的消费,略有减产不会对粮食市场产生大的冲击,目前小麦市场价格基本稳定。

多措并举确保全年粮食丰收

“我们国家粮食分夏粮、早稻、秋粮。夏粮、早稻这两季加在一起,占全年粮食的四分之一;秋粮是全年粮食的大头,夺取全年粮食丰收关键在秋粮。”潘文博说,当前秋粮生产形势的基本面

是好的,秋粮面积增加,长势总体正常。

据介绍,今年以来,国家加大对粮食生产的扶持,保护调动农民种粮积极性,有利于粮食播种面积落实。据农情调度,初步预计秋粮播种面积超过13亿亩。其中,玉米面积是增的趋势,大豆面积稳中略增。

根据相关会商预测,今年夏秋季农业气象年景总体偏差,极端天气复杂严峻,病虫害灾多发。近日,农业农村部会同水利部、应急管理部、中国气象局联合召开全国农业防灾减灾工作推进视频会议,要求把防灾减灾工作作为当前“三农”领域压倒性任务,全力以赴打好抗灾夺秋粮丰收这场硬仗,确保全年粮食产量保持在1.3万亿斤以上。

据了解,四部门对抗灾夺丰收作出进一步部署安排,要求一手抓防灾减灾损失,一手抓大面积提单增产产量。重点落实晚稻和晚秋作物面积、防灾减灾措施、大面积提单措施和精细指导服务。(新华社北京7月21日电)



谷神星一号遥六运载火箭

发射成功

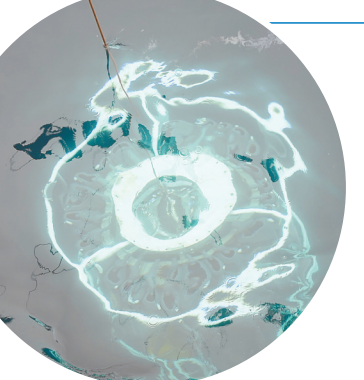
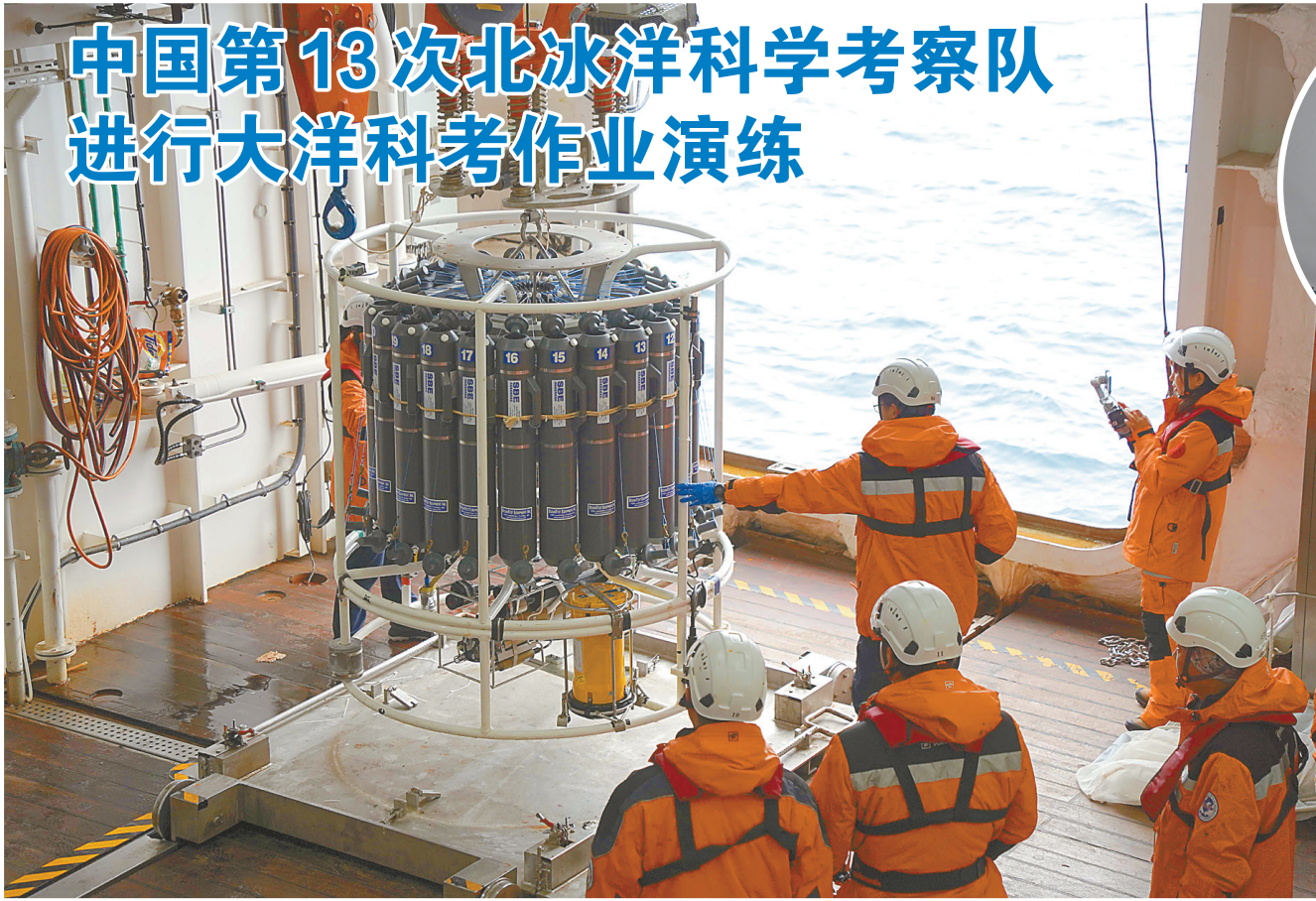
7月22日13时07分
搭载的
乾坤一号卫星
星时代-16卫星
共两颗商业卫星

这次任务是谷神星一号
运载火箭第6次飞行

酒泉卫星发射中心

新华社发 秦迎 编制

中国第13次北冰洋科学考察队 进行大洋科考作业演练



队员准备将CTD(温盐深多参数海洋观测系统)布放入海。这是刚刚被布放入海的CTD(温盐深多参数海洋观测系统)。

7月22日,中国第13次北冰洋科学考察队在白令海公海海域进行大洋科考作业演练。

中国第13次北冰洋科学考察队首席科学家陈陟介绍,本次演练旨在进一步提升科考队员作业熟练度和协同作业水平,并进一步对科考设备和实验室运行状态进行测试。演练结束后,科考队各小组将根据演练暴露出的问题,及时提出优化或整改措施,完善科考作业实施方案,助力后续大洋科考作业顺利开展。

新华社记者 魏弘毅 摄

中国空间站空间科学与应用项目征集正式开始申报 航天员桂海潮从“天宫”发来邀请

新华社北京7月22日电(邓孟黄一宸)据中国载人航天工程办公室消息,中国空间站空间科学与应用项目申报系统20日正式开通,正在空间站执行任务的我国首位载荷专家桂海潮发来邀请,诚邀科技界同仁一起到“天宫”做实验。

为促进我国空间科学、空间应用、空间技术全面发展,6月中旬,中国载人航天工程办公室发布《空间站应用与发展工程空间科学与应用项目指南(V1.0)》,面向全社会公开征集空间科学与应用项目。这次征集涵盖空间科学与人体研究、微重力物理科学、空间天文和地球科学、空间新技术与应用四大领域,各领域下设若干主题和方向。申报系统于7月20日9时正式开通,至8月10日16时截止。《项目指南》及申报方式和要求详见中国载人航天工程网(www.cmse.gov.cn)。

据介绍,空间站作为我国覆盖空间科学相关学科领域最全、在轨支撑能力最强,且兼备有人参与和上下行运输等独特优势的“国家太空实验室”,在轨部署了国际一流的科学研究与技术试验设施,具备大规模开展空间科学研究的能力。舱内配备的科学实验柜、技术试验柜和支持系统,舱外配备的暴露实验平台、标准载荷接口及大型载荷挂点,可支持开展众多领域的科学研究、技术试验与应用。此外,为充分发挥工程服务经济社会发展的综合效益,中国载人航天工程办公室还将持续利用天舟货运飞船面向全社会提供搭载科学试验(实)验的机会。

我国基层中医馆已超4万家

据新华社北京7月22日电(记者 田晓航)记者日前从国家中医药管理局获悉,截至2022年底,我国社区卫生服务中心和乡镇卫生院已建成中医馆4万余家。

中医馆是指在社区卫生服务中心和乡镇卫生院将中医临床科室集中、相对独立设置的中医综合服务区。为了方便群众在家门口看中医,近年来,我国积极加强基层医疗卫生机构中医馆建设,提升基层中医药服务能力。

据介绍,2012年至2022年,中央财政持续支持社区卫生服务中心和乡镇卫生院中医馆建设,改善基层医疗卫生机构中医诊疗服务环境,配置中医诊疗设备,提高医务人员中医药技术水平。“十二五”至“十四五”期间,我国持续实施基层中医药服务能力提升工程,加强基层中医药服务网络建设是其中的重点任务之一。

经过长期建设,我国基层中医药服务能力显著提升。来自国家中医药局的数据显示,截至2021年底,我国社区卫生服务中心、社区卫生服务站、乡镇卫生院、村卫生室的中医诊疗量占同类机构总诊疗量比例达到22.7%,超过八成社区卫生服务中心和乡镇卫生院能够提供6类以上中医药技术方法。



7月20日,在希腊雅典西郊的圣索蒂拉,一名消防员进行灭火作业。希腊是地中海气候,夏季高温干旱,遇上持续大风天气,极易发生野火。新华社发(莱夫特里斯·帕里斯 摄)

推动政务服务添温度提速度

(上接1版)“全面推行智慧商事登记”案例获评全国“政务服务百佳实践案例”。

今年3月17日晚10时,射阳县市民中心三楼工程建设审批相关窗口灯火通明。中车百米级超大叶片智造基地项目经办人徐烨从各窗口负责人手中领取建设用地规划许可证等九本项目审批证书。该笔业务为项目审批当日办结且发证最多项目,全省首例,比常规办理缩短近三个月,为企业赢得宝贵的发展时间。

中车百米级超大叶片智造基地项目是2023年度省重大项目之一,总投资35亿元,新增用地550亩,年产海上大兆瓦级叶片300套。射阳县行政审批局党委书记、局长陈健介绍,项目确定后,即刻启动“拿地即开工”审批服务模式,利用新征土地挂牌期间,组织相关部门、科室和窗口人员成立专班,开展前期联合会审、项目备案后联合预审等超前服务,由过去的多部门串联式审批模式变为联合相关部门实行一窗式服务、并联式预审、一次性转正。

“提质问效”持续提升群众满意度

以人为本、服务创新、效率优先、廉政办事。这16个大字,不仅印刻在市民大厅,更烙在了射阳百姓心中。所有办事群众进入大厅15分钟,就能收到

评价短信,受邀参与“找难办事窗口,找难办事的人,评最佳窗口”活动。

7月14日上午,在该局服务大厅办事的市民王先生和李先生,同时收到“双找双评”短信后,两人商量:“咱们今天就有意思设置难题,在不动产、企业开办等区域故意‘刁难’,看看这会不会只是一个走过场?”市民王先生告诉记者,他们真的设置了几个暂时不可能完成的事项,结果被工作人员耐心地送到“兜底办”窗口。

何为“兜底办”?“就是难办的,暂时办不了的事项,都有工作人员耐心解答,持续跟踪,一定会给群众一个满意的答复。”该局督查科负责人葛静介绍,他们总会接待一些像王先生和李先生这样充满“好奇”或是“质疑”的群众,但通过工作人员耐心专业的解释和指导,让“故意刁难”的群众心服口服。

“原本只是想‘刁难’下,没想到被感动到了!这绝不是走形式,而是真正把实事办到了群众心坎上。”面对办事群众如此赞誉,葛静和同事们觉得“兜底办”的设立,确实让办事窗口离群众更近了。

据了解,该局全面落实政务服务“好差评”,完善大厅系列管理制度,实行日巡查、月考核、季评选相结合。实现县镇村三级“好差评”全覆盖,推动人社、不动产等部门自建系统与省“好差评”系统对接,今年上半年共汇聚“好差

评”评价总量达323.9万条,其中窗口评价总量达19.6万条,位列全市第一。

“创塑品牌”持续激发企业活力

近日,省政府办公厅下发《关于对2022年落实有关重大政策措施真抓实干成效明显地方予以督查激励的通知》,射阳县获评2022年全省“商事制度改革”督查激励奖。取得此项殊荣非一日之功,这是射阳县行政审批局创塑开办企业品牌,持续推进商事制度改革的结晶。

推行“智慧商事登记”改革。建设运行企业登记“住所核验”平台,依托住所(经营场所)核验系统,实现市场主体登记信息与不动产登记信息共享,电子档案可“即时查”。在申请市场主体设立、变更时,只需要填报不动产登记号、产权人姓名,由系统实施在线自动核验,自动生成承诺制文书,按其申报承诺的地址核定经营场所,2022年通过住所核验系统完成企业登记400件。凭借“全面推行智慧商事登记”案例,该局获评全国“政务服务百佳实践单位”。

运行“全链通”一网通办。高效启用企业开办全链通2.0版,实现登记全程电子化率100%,通过“全链通”平台“一次登录、一次认证、一表申请”,实现企业登记、公章刻制、完成发票票种核

定、开通企业社保账户和住房公积金企业缴存账户等事项全流程网上申请和一键办理;并率先实现政务服务自助终端全县各乡镇、县城各社区全覆盖,实现随时随地申报,实现全程电子化申报和即时审核,实现更多事项“就近申报”“网上办理”。

开展“企业歇业”备案。《中华人民共和国市场主体登记管理条例》实施后,该局率先落实最新规定,为受疫情影响的企业纾困解难,《人民日报》报道了这一做法。推出“一照多址”备案。企业在一张营业执照上登记备案多个经营网点,无需再为这些网点单独申请办理执照,突破常规一家企业只能登记一个住所、一张营业执照只能记载一条地址的限制,减少申报材料,压缩审批环节,节省企业增设分支机构的时间和成本,实现一张营业执照、多个经营地址、多点开展经营。

此外,该局鼓励有一定规模资产的个体工商户转型升级为企业,以企业、群众需求为出发点和落脚点,强化保障、优化服务,率先将“个转企”纳入企业开办专区,实行“一次提交、专区受理、一窗服务”审批模式,目前完成相关登记35件。充分激发各类市场主体活力。

该局持续创新改革举措,不断优化营商环境,为“强富美高”新盐城建设提供坚强保障。

“讲文明树新风”公益广告



关爱儿童 放飞梦想

FANGFEI MENGXIANG

盐阜大众报报业集团 宣